

ADDITIONAL TONES

Durée du spectacle: 55 minutes sans interruption

2 musiciens sur scène (1 échantillonneur-claviers et 1 échantillonneur-batterie)

5 danseurs

Fiche technique

PLATEAU:

La scène sera seulement équipée d'un tulle noir ou toile de fond au lointain et sera couverte d'un tapis de dance noir et propre de 10x10m (optimal 12m x 10m).

(La Compagnie peut amener le tulle noir (6m x 12m), qui sera placée à l'arrière-scène à 9m (approx) de profondeur.

La Compagnie peut décider d'utiliser, si nécessaire (dans le cas où les murs sont blancs ou de couleur claire) des coulisses ou toile de fond qui seront fournies par le théâtre.

2 Tables noire de 70cmx140cm pour les musiciens fournies par le théâtre.



HORAIRE ET PERSONNEL

JOUR DE MONTAGE		JOUR DE LA PREMIERE	
9h à 13h Montage lumières	1 machiniste 1 régisseur lumière 2 électriciens	10h à 13h Montage lumières	1 régisseur lumière 1 électricien 1 machiniste
14h à 17h Montage lumière Balance son 17h à 18.30h Si cours avec Cie, lecteur cd sur scène	1 machiniste 1 régisseur son 1 régisseur lumière 2 électriciens	14h à 15.30h Pointage lumières 15.30h à 16h Sound check 4 pm to 5.30 pm Si cours avec Cie, lecteur cd sur scène 17.50h à 18.30h Répétitions Nettoyage plateau ?h SPECTACLE	1 régisseur lumière 1 électricien 1 régisseur son 1 régisseur son 1 régisseur lumière 1 régisseur son 1 régisseur lumière
19h à 20h Répétitions	1 régisseur son 1 régisseur lumière		

LUMIERES

- **1** Jeu d'orgue avec mémoire
- **45** circuits de 2kW
- **1** ligne DMX sur scène
- **17** Par 1 KW – CP 60
- **15** Par 1 KW – CP 61
- **9** Plans convexes (PC) 2kW (ou Fresnel)
- **6** Profile spots 25°/50° 1 KW ou 6 PC (FOH)
- **20** Horizoides asymétriques (Quartz) 1 KW
- **8** booms 2.5m pour les quartz
- **6** rampes (T 10)

FILTRES LUMIERES

A charge de la Compagnie

SON

- Système de son de haute qualité avec sub woofers, adapté aux dimensions de la salle.
- 1 table de mixage 6 pistes input – 6 pistes output
- 4 DI box sur scène
- 4 moniteurs (2 x les danseurs – 2 x les musiciens)
- 2 alimentations électriques sur scène – **sur une phase séparée de la lumière**

STUDIO

La compagnie a besoin d'un studio de danse avec tapis de danse et sono dans le théâtre ou à proximité pour les cours et répétitions les jours de montage et de spectacle. **SI LE THEATRE NE DISPOSE PAS D'UN STUDIO** : 1 lecteur CD sur scène avec diffusion pour le cours de la compagnie

LOGES

- 2 loges avec miroirs et éclairage, permettant de se maquiller, matériel pour le repassage des costumes.
- 8 grandes bouteilles d'eau minérale sans gaz par jour de présence de la compagnie dans le théâtre. Ainsi qu'un catering léger (fruit frais, fruits secs, barres chocolatées, café, thé, lait, sucre).

COSTUMES

1 costumière et machine à laver pour lavage et repassage costumes (seulement repassage pour 1 spectacle – lavage à partir de 2 spectacles).





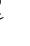
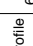
Le spectacle peut être adapté à des scènes différentes. Pour toute question, prière de contacter:

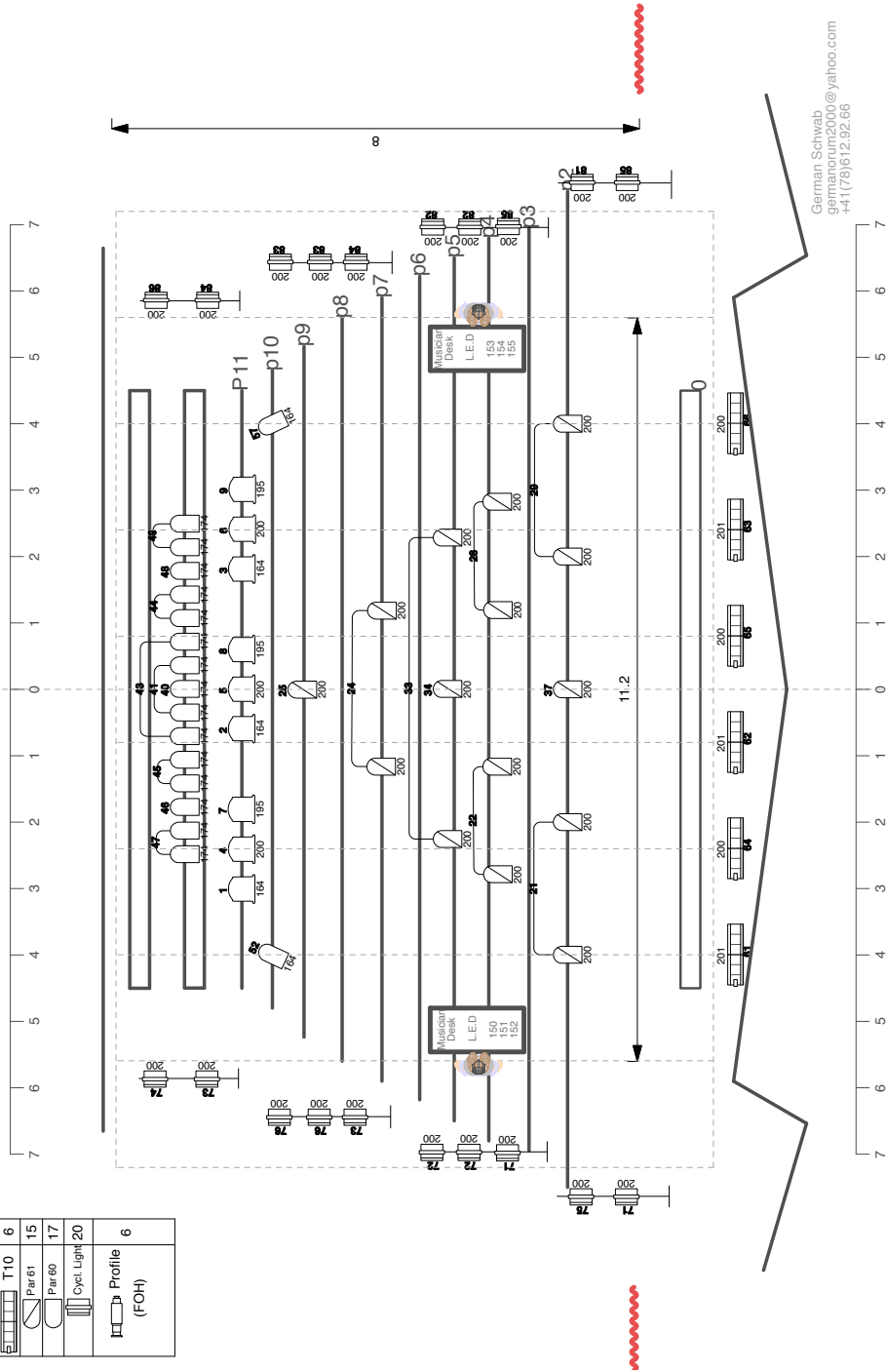
Régisseur de tournée:

German Schwab
Mail: germanorum2000@yahoo.com
Yann Chatelain
Mail: neya-soldia@bluewin.ch

Compagnie Linga
Théâtre Octogone
Av. de Lavaux 41
CH-1009 Pully
Tél : + 4121 721 36 03
Fax : + 4121 721 36 16
info@linga.ch

ADDITIONAL TONES

	9
	6
	15
	17
	20
	6



German Schweiß
 germanicum2000@yahoo.com
 +41(78)612.92.66